

## ○ 地震や津波が発生したら



地震を感じたら、机の下などに入って、ガラスやおいてくる家具から身を守る



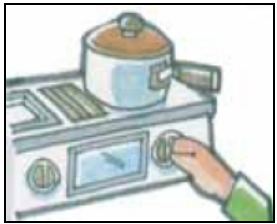
地震を感じなくても、津波警報が出されたら海のそばからは、すぐに離れる！



あわてて外に出ると落下物でけがの危険。頭を守る対策をしてから外に出る。



強い地震を感じた時、海のそばにいたら、すぐに「ひなん」の心構え！



火の側にいなければ、消火はゆれが収まってから。ひなんの時は元栓をとめる。



津波はくり返し何回もおそってくる。津波警報解除までは海に近づかない！



ひなんのときのやくそくは「お・は・し・も」だよ！  
ささい      しらない      やべらない      दौरान

お

は

し

も

## ○ 日ごろからのそなえについて



災害や火事など なにかあったら すぐににげられるように日ごろからそなえておこう！  
例えば： ライト、着がえ、食べ物、水、薬、ラジオ など

通学路や家の近くに危険なところがないかみんなで調べて、防災マップを作ったり、自分の部屋を片づけておくことも大切だよ。



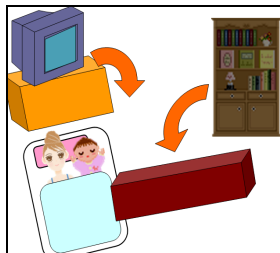
危険箇所の調査



あぶないところの例



防災マップの作成



部屋の中の危険もチェック

気仙沼市防災教育推進委員会

[気仙沼市総務部危機管理課 電話：0226-22-6600(内線262)]

# 地震と津波から身を守るために！

【防災テキスト：高学年用】



気仙沼市観光キャラクター  
海の子 ホヤぼーや

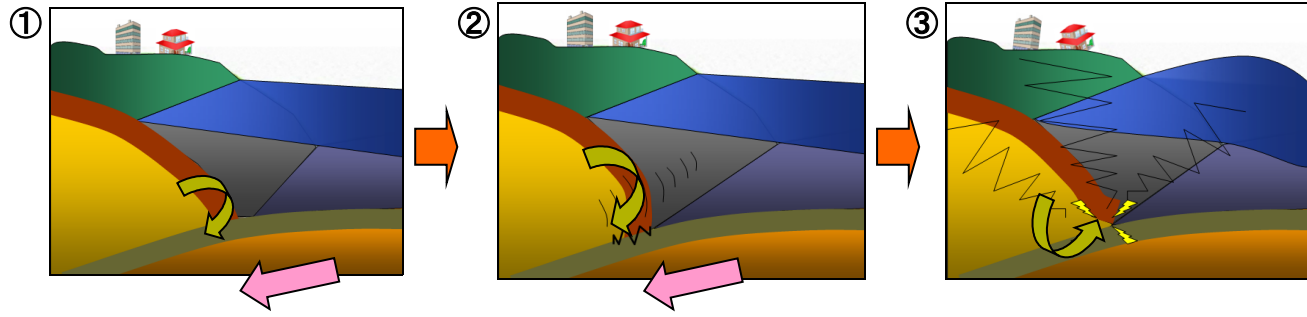
- 地震と津波がおこるしくみ
- これまでの地震、津波について
- 「宮城県沖地震」について
- 予想される「宮城県沖地震と津波」について
- 地震や津波が発生したら
- 日ごろからのそなえについて



## ○ 地震と津波がおこるしくみ

ないりがた かいこうがた  
地震には「内陸型」と、海でおきる「海溝型」がありますが、これは海溝型地震の説明です。

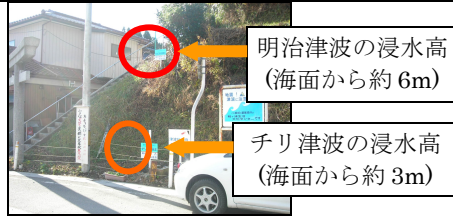
- ① 海底(地かく、プレートといいます)が動いて、陸地がひきずりこまれていきます。
- ② その力がたまって、たえきれなくなると、はじけます。
- ③ 地面がはじけた力が地震となって地面がゆれたり、海の水が大きく動かされて、津波がおこることがあります。



## ○ これまでの地震、津波について

三陸地方の沿岸や、気仙沼市ではリアス式海岸ということもあり、昔から津波のひがいをうけてきました。

### 明治三陸地震津波：明治 29 年(1896)年 6 月 15 日



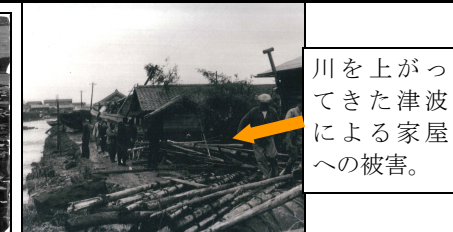
- ・地震の震度は2~3程度
- ・市内の一部では10mもの津波の高さ
- ・気仙沼市(旧気仙沼市+旧唐桑町)では死者1,357人  
(全国では約22,000人が死亡)

### 昭和三陸地震津波：昭和 8 年(1933)年 3 月 3 日



- ・地震の震度は5程度
- ・市内の一部では7mもの津波の高さ
- ・気仙沼市(旧気仙沼市+旧唐桑町)では死者66人  
(全国では約3,000人が死亡)

### チリ地震津波：昭和 35 年(1960)年 5 月 24 日



- ・南米のチリで発生した地震に伴う津波が約24時間をかけて地球の反対側にある日本まで来ました。
- ・気仙沼市(旧気仙沼市+旧唐桑町)では約2,200世帯が津波の被害。

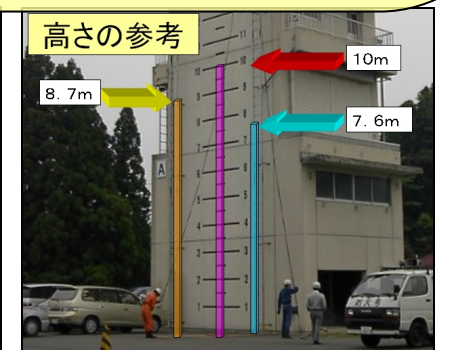
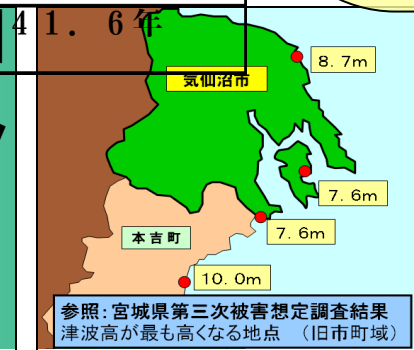
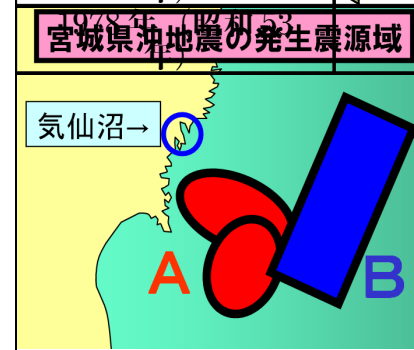
## ○ 「宮城県沖地震」について

宮城県沖地震はくりかえし発生しています。



平均で約37年に1度発生しているね。でも、いちばんあいだが短い時には26年で発生している！今は前の地震から何年がたっているのかな？  
下の図の赤Aの場所だけで発生した時を「単独型」と言います。青「B」もいっしょに動いた時には「連動型」と言って大津波が発生することも予想されているんだよ。

地震が発生した年	前の地震からの年数
1793年(・政5年)	
1835年(天保6年)	42.4年
1861年(・延2年)	26.3年
1897年(明治30年)	35.3年
1936年(昭和11年)	39.7年



地震の震源域(おこる場所) 市や町の最も津波が高い場所 高さの参考(人や車と比べます)

## ○ 予想される「宮城県沖地震と津波」について



宮城県沖地震がおこった時の気仙沼市における想定震度と、津波が発生した時に浸水すると想定されている場所です。(気仙沼市のホームページにも掲載しています)





強い地震だけではなく 弱い地震でも津波が発生することがあるんだね。  
また、「引き波」ではなく「押し波」から始まる津波もあるんだよ！

- ・「津波注意報」が出されたら海岸には近づかないようにしよう。
- ・「津波警報」が出されたら海のそばからはなれ、高い所にひなんしよう。

ゆれの大きさ	↑	地震でどのようなことがおきることがあるかの例
震度 6 弱		地震に弱い建物では、たおれるものがある。
震度 5 強		テレビが台からおちたりタンスがたおれることがある。
震度 5 弱		窓ガラスがわれたり、ブロック塀がたおれることがある。
震度 4		つりさげている物が大きくゆれる。物がたおれることがある。

