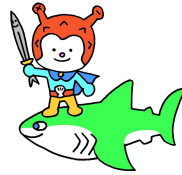


○ しんやがおこったら



しんをじたら、つくえのなどに、かくれてをる!



しんをじなくても、がされたらのそばからすぐに にげる!



あわててにるとちてくるもので、とてもキケン! をってにる。



つよいしんをじたら、のそばからはなれ、いへ!



テレビやラジオ、ぼうさいむせんで、しいじょうほうをきくこと!



はもおそってくるのでまではにづかない!



ひなんのときの やくそくは「お・は・し・も」だよ!
 さない しらない やべらない だらない

お

は

し

も

○ ごろからのそなえについて



なにかあったら すぐ、にげられるように
 ごろからそなえをしておこうね!
 たとえば ライト、きがえ、たべもの、
 くすり、ラジオ など

のちかくにきけんなところがないか
 みんなでしらべて、ぼうさいマップを
 ったり、のへやをかたづけて
 おくのもたいせつなことだよ。



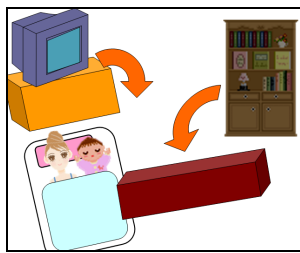
きけんかしのちょうさ



あぶないところのれい



ぼうさいマップづくり



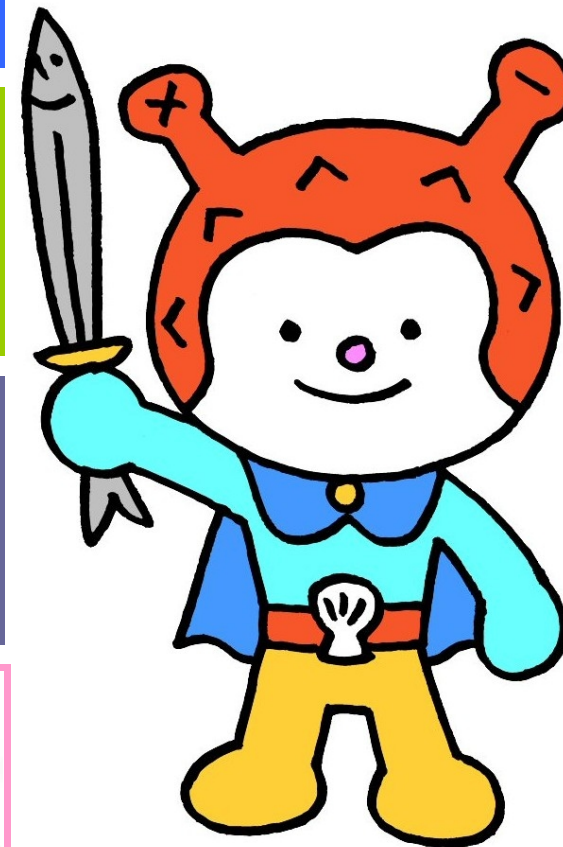
みんなのへやもチェック

気仙沼市防災教育推進委員会

[気仙沼市総務部危機管理課 電話：0226-22-6600(内線262)]

じ つなみ み
 地しんと津波から身を守るために!

【防災テキスト：低学年用】



けせんぬましかんこう
 気仙沼市観光キャラクター
 うみこ
 海の子 ホヤぼーや

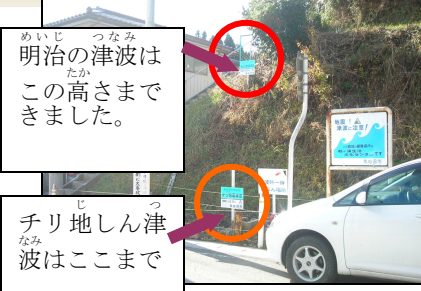
- これまでのしん、のれきし
- されている「みやぎけんおきしん」について
- しんやがおこったら
- ごろからのそなえについて

○ これまでのしん、のれきし

けせんぬまし むかし じ つなみ おお ひがい
 気仙沼市では昔から、地しんや津波によって大きな被害をうけてきました。

明治29年 三陸地しん津波

明治29年(1896年)6月15日



明治の津波はこの高さまできました。

チリ地しん津波はここまで

・このときの地しんは、しん度2~3という弱いゆれでしたが、気仙沼市では10mもの高さの津波がきたところもありました。

昭和8年 三陸地しん津波

昭和8年(1933年)3月13日



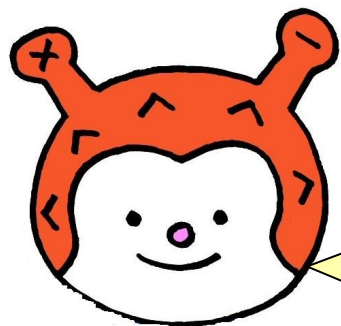
・このときの地しんは、しん度5ほどの強いゆれでした。
 ・地しんのあと、津波がくるかもと多くの人が高台ににげました。

昭和35年 チリ地しん津波

昭和35年(1960年)5月24日



・チリという外国でおこった地しんによる津波です。
 ・日本では地しんを感じませんでした。



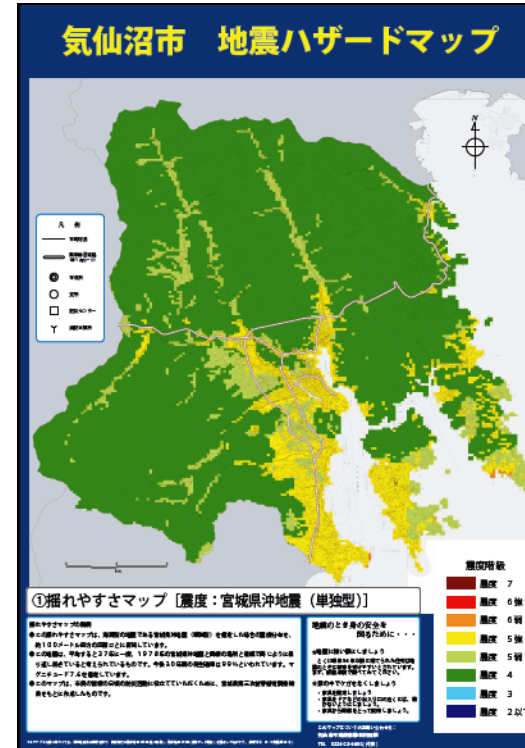
しんがつよかったり、よわかったり、じなくてもがおこることがあるんだね。

「ちゅういほうかだされたらのそばにはづかないようにしよう！」

「けいほうかだされたに、のそばにいたらすぐにいとこりににげるようにしようね！」

○ されている「みやぎけんおきしん」について

みやぎけんおき地しんがおきると、このような強さのゆれになると考えられています。(気仙沼市のホームページでも見られます)



ゆれの大きさ	おお	じ
しんど 震度6弱	じ	地しんで、どのようなことがおきることがあるか
しんど 震度5強	じ	地しんによわい家ではたおれるものもある。
しんど 震度5弱	じ	テレビが台からおちたり、タンスがたおれることがある。
しんど 震度4	じ	まどガラスがわれたり、ブロック塀がたおれることがある。
しんど 震度3	じ	つりさげているものが、大きくゆれる。

※「地震ハザードマップ」とは、地しんがおきたときに、どこの場所でどれぐらいの強さのゆれになるかをコンピューターで計算してあらわしたものです。

みやぎけんおき地しんで、津波がおきた時には、色の付いた場所が、水につかたり被害があるかもしれないと考えられています。(気仙沼市のホームページでも見られます)



色によって、どのくらいのたかさまで津波がくるかもしれないかをあらわしています。

- 5.0m以上の区域
- 2.0m~5.0m未満の区域
- 1.0m~2.0m未満の区域
- 0.5m~1.0m未満の区域
- 0.5m未満の区域

